

# El Vodevil. Ficha técnica 2024. Voz y arpa. *Guitón Onofre (El pícaro perdido)*

## 1.- CONDICIONES GENERALES

Las siguientes necesidades técnicas para el espectáculo *Guitón Onofre* son parte integrante del espectáculo y no deberá suprimirse ni modificarse nada sin consentimiento expreso, por escrito, de ambas partes. Los horarios de montaje, pruebas técnicas, apertura de puertas, actuación y desmontaje deben coordinarse con el Responsable de Producción.

## 2.- SERVICIO DE ORDEN Y SEGURIDAD

El recinto garantizará la seguridad de todos los equipos de la compañía desde el comienzo del montaje hasta el final del desmontaje.

## 3.- PERMISOS

El recinto garantiza obtener todos los permisos y autorizaciones necesarias que permitan el acceso del transporte de equipos y personal al recinto.



#### 4.- NECESIDADES DEL ESPACIO

- **Escenario**  
El suelo del escenario debe ser liso, antideslizante y sin inclinaciones
- **Accesos**
  - Acceso directo si es posible a la zona de carga y descarga para el transporte de materiales.
  - La zona de carga y descarga deberá estar despejada, iluminada y señalizada.
  - Medidas mínimas de puerta de carga y descarga: 2 m. x 2 m.
- **Espacio mínimo de representación**
  - Escenario. - Ancho: 9m, Fondo: 7m, Alto: 4m
  - De hombro a hombro: 12m.
  - Altura de peine: mínimo 6m.
- **Iluminación del local**
  - Luz de sala regulable.
  - Oscuro total en sala y escenario.
  - Guardias en los hombros
- **Acondicionamiento**
  - Aire acondicionado y/o calefacción en caso necesario
  - Deberá ser un espacio estanco sin corrientes

#### 5.- NECESIDADES DE ESCENARIO

##### Espacio escénico

##### Dimensiones óptimas

Embocadura

9 m de ancho x 6 m de alto

Fondo

7 m desde embocadura a última útil

Varas electrificadas contrapesadas 4 (cuatro) a una altura de 4,5 m o 5 m

##### **Nota:**

Las varas deberán estar libres de focos o con una presentación de implantación de la obra y la caja negra montada.

El escenario y los hombros estarán libres de elementos que puedan impedir el correcto paso de los actores durante la representación.

Será necesaria la presencia de un responsable técnico.

## 6.- NECESIDADES TÉCNICAS DE ILUMINACIÓN Y SONIDO

El recinto deberá proporcionar los equipamientos que se relacionan más adelante. Tanto el equipo de iluminación como el de sonido, deberán estar montados y operativos a la llegada de los técnicos de la compañía.

### ILUMINACIÓN

<u>Nº</u>	<u>TIPO DE APARATO</u>	<u>POTENCIA</u>
14	Recorte 16-36°	750W
17	Recorte 25-50°	750W
12	Recorte 25-50° junior	500W
17	PC	1000W
09	PAR LED RGBW	
08	PAR nº5	1000W
01	Máquina de niebla	
01	PAR 36 (aporta compañía)	

Todos los aparatos deberán estar equipados con todos los accesorios necesarios para el perfecto montaje y funcionamiento de todo el equipo (porta-filtros, viseras, lámparas de repuesto...)

Mesa de luces programable (la aporta la compañía. ETC ION XE 20) Necesaria salida DMX en control.

- 48 Canales de dimmer
- 69 Focos
- Cuatro torres de calle para generar dos términos simétricos de luz lateral.
- Corriente directa, regulada y señal DMX en suelo de escenario.
- Los filtros los aporta la compañía

Adjuntamos plano genérico al final del documento.

## **SONIDO**

Sistema P.A. La potencia será definida en función del aforo de la sala con una definición clara y coherente (12 watts/persona en interiores y 24 watts/persona si es al aire libre). El tipo y número de cajas a utilizar dependerá de las dimensiones y configuración del aforo.

- Cable Minijack a dos XLR Stereo en control para conexión de MacbookPro. (El ordenador lo aporta la compañía).

### **CONTROL DE P.A.**

- Mesa de mezclas con al menos tres canales de micro y uno estéreo

### **MONITORES**

El recinto deberá contar con 2(dos) monitores a modo de SIDEFILL ocultos entre hombros para hacer llegar el envío de la señal de QLAB. Todo en prefader para poder enviar independientemente de la salida de la P.A.

### **Nota:**

Si es posible las mesas de control de sonido y luces deberán estar próximas entre sí.

## 7.- PERSONAL Y HORARIOS

CARGA Y DESCARGA	2 PERSONAS
MAQUINARIA	1 PERSONA
ILUMINACIÓN	3 ELÉCTRICOS
SONIDO	1 TÉCNICO DE SONIDO
SASTRERÍA	1 SASTRA/PLANCHADORA

### PERSONAL TÉCNICO DURANTE LA FUNCION

ILUMINACION	1 ELÉCTRICO
SONIDO	1 TÉCNICO DE SONIDO

### TIMING (Para montaje y función en el día)

HORARIO	TRABAJO A REALIZAR	PERSONAL CIA	PERSONAL TEATRO
9:00 a 12:00	Descarga escenografía (1h) Marcaje de suelo Montaje de iluminación y dirección y filtrado de aparatos. Montaje de escenografía. Montaje de sonido.	<ul style="list-style-type: none"> <li>1 Técnico de luces, sonido y maquinaria</li> </ul>	<ul style="list-style-type: none"> <li>1 Maquinista</li> <li>1 Técnico de iluminación</li> <li>1 Técnico de sonido</li> <li>1 persona de carga/descarga</li> </ul>
12:00 a 14:00	Grabación y comprobación de memorias de luz. Comprobaciones de sonido		
15:00 a 16:00	Comida		
16:00 a 17:00	Comprobar posiciones. Comprobaciones de sonido		
17:00 a 18:00	Pase técnico para comprobar posiciones y movimientos de escenografía.		
19:00 a 19:30	Limpieza escenario		
19:30 a 20:00	Pasada Entrada de público		
20:00 a 21:30	Función		
21:30 a fin	Desmontaje y carga		

## 8.- CAMERINOS, OFICINA

Se precisan camerinos para 2 personas

- Actores (2)

Camerinos dotados con toallas, sillas, espejos, iluminación, ducha e inodoro, etc. Por concretar con el responsable de producción el numero necesario según disponibilidad de cada recinto o teatro.

Plancha de vapor y mesa de planchar (preferiblemente).

## 9.- CATERING

Agua mineral durante todo el montaje y desmontaje.

2 botellas de agua mineral (sin gas) de 33cl para cada espectáculo y ensayo para los intérpretes.

Agua también para el equipo técnico.

## 10.- INFORMACIÓN DEL RECINTO

El recinto proporcionará la siguiente información:

- Ficha técnica del recinto donde se realice la actuación
- Relación de los equipos de Sonido e Iluminación disponibles
- Planos del escenario y zona de camerinos (soporte informático)
- Planos de iluminación (soporte informático)
- Contacto del Responsable de Producción del recinto

Dicha ficha técnica y horarios serán acordados con el director técnico de la compañía José Miguel Hueso.

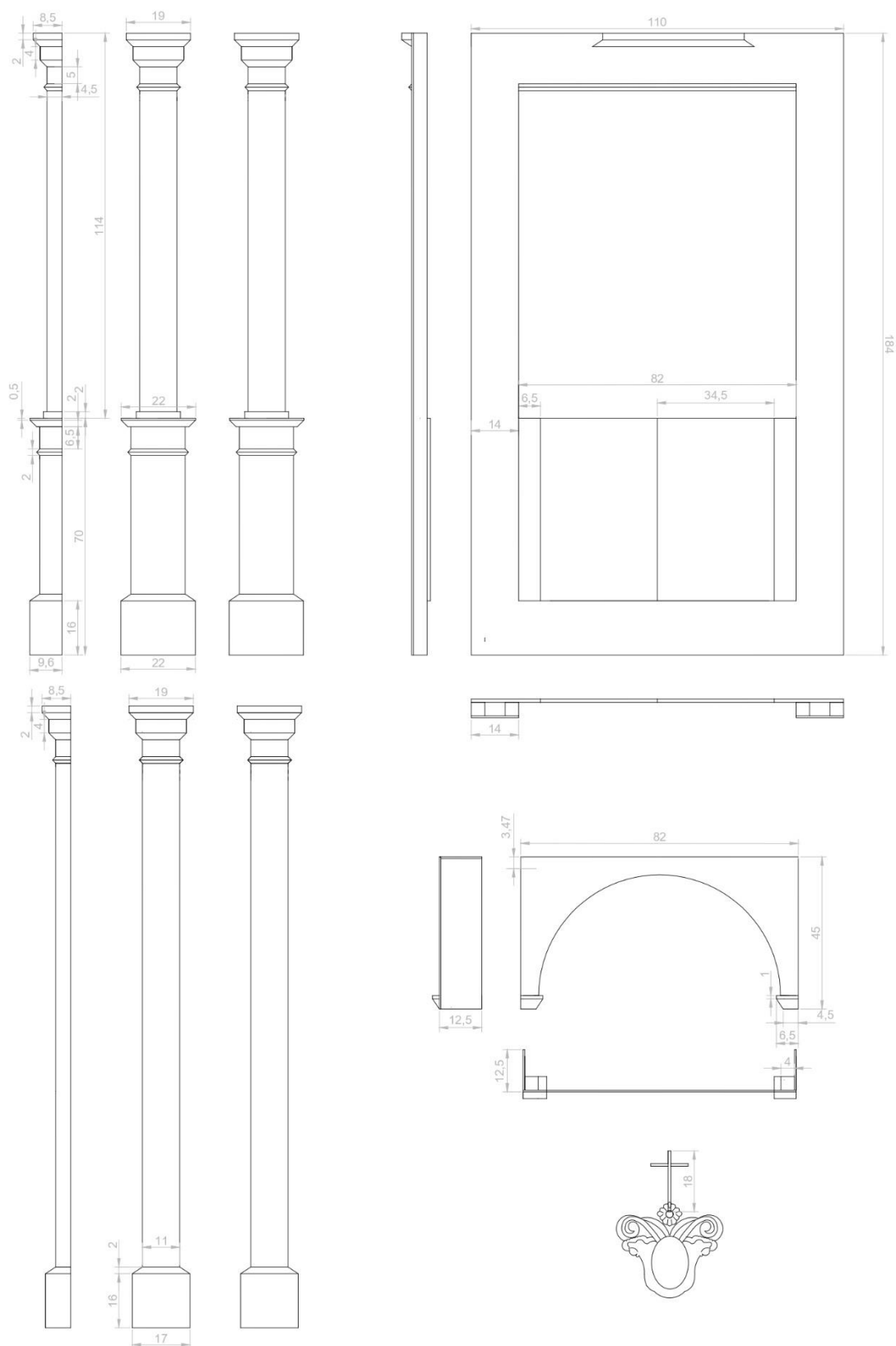
## TELÉFONOS DE INTERÉS

Director Técnico:

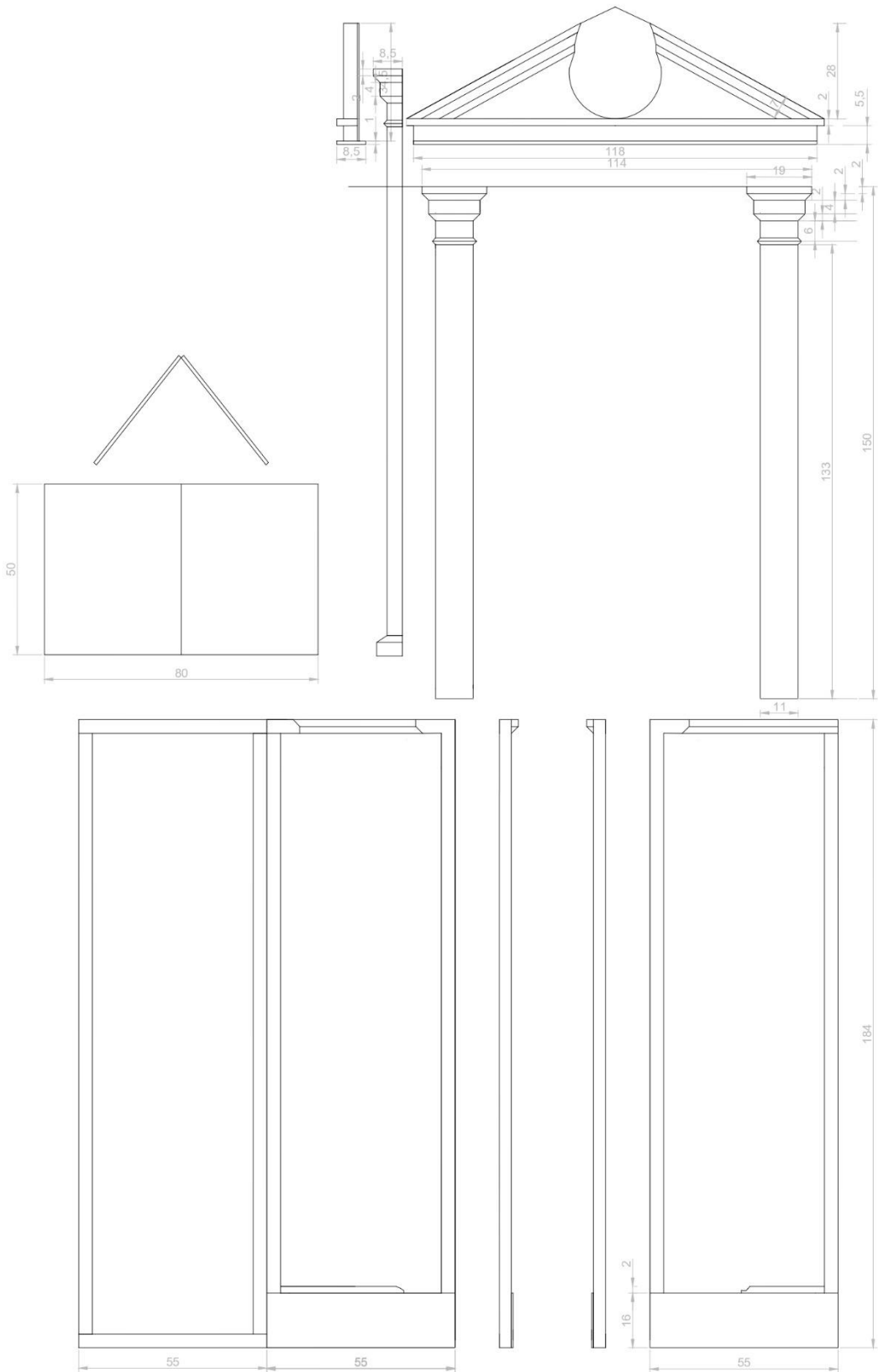
José Miguel Hueso: 640 24 64 67

**E-mail:** [josemiguel@rotor.media](mailto:josemiguel@rotor.media)

## 11.- DESGLOSE DE PIEZAS DE ESCENOGRAFÍA



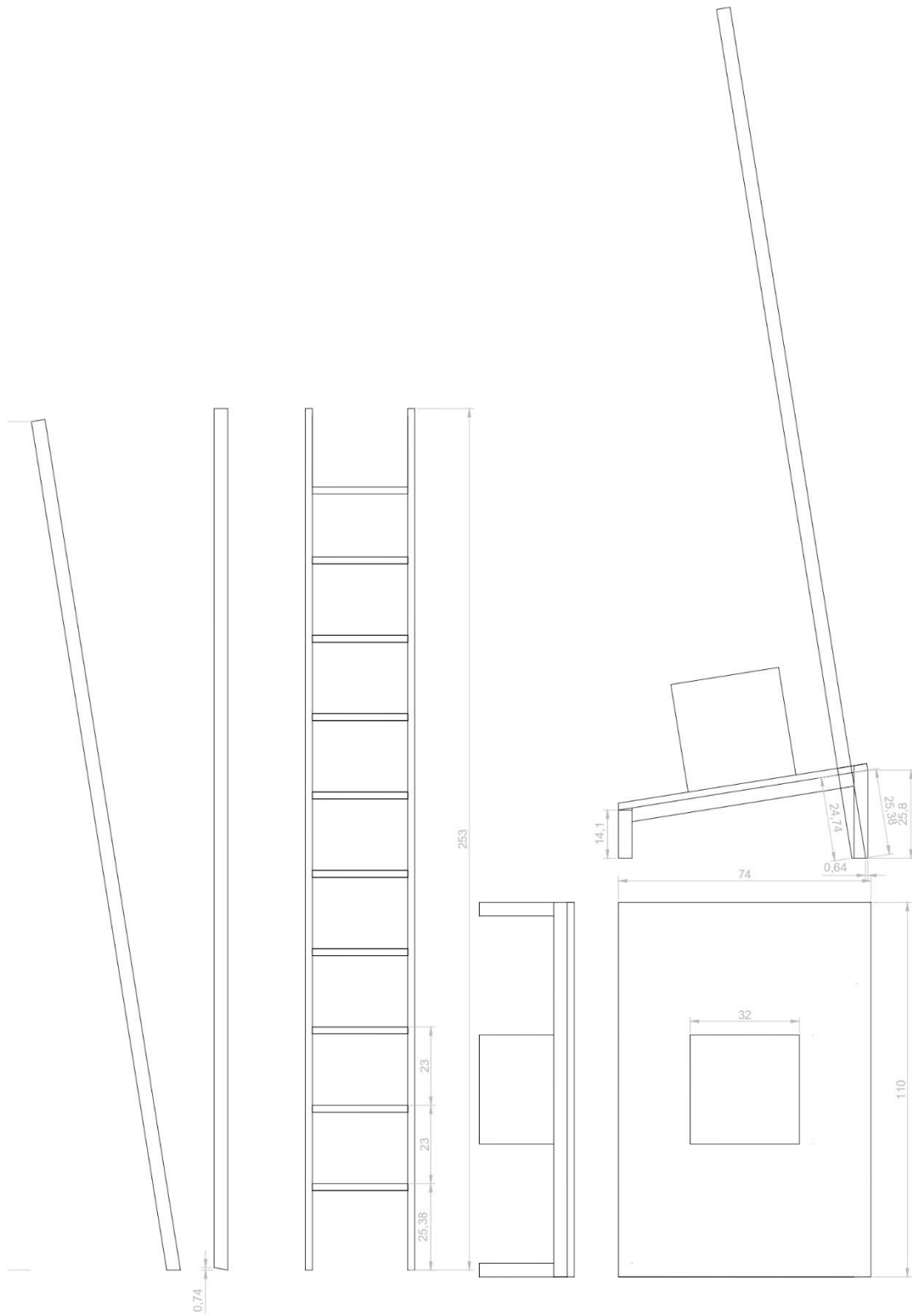
Columnas y arco



Retablo

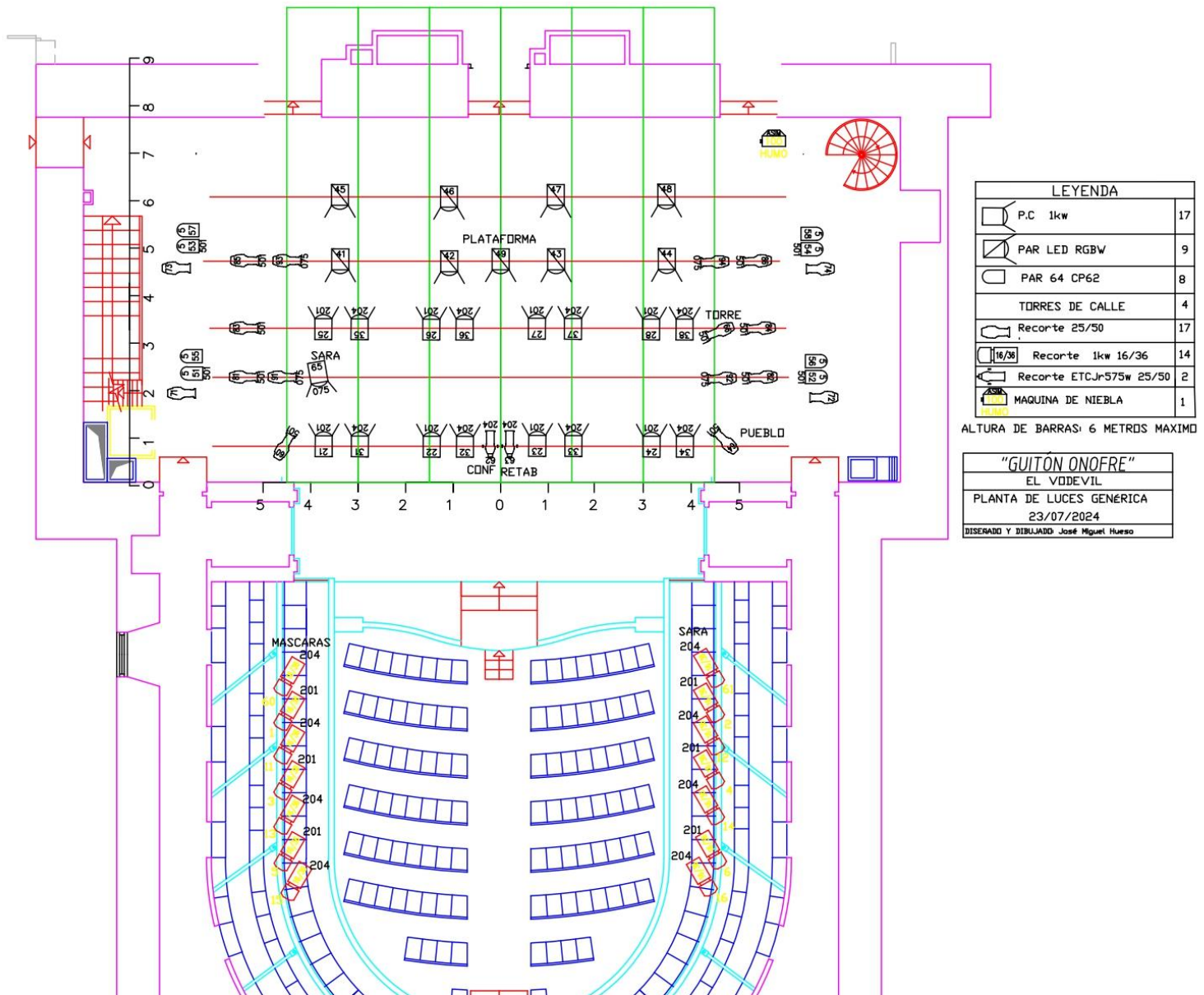
Última actualización: 23/07/2024





## Tarima y escalera

Última actualización: 23/07/2024



Última actualización: 23/07/2024